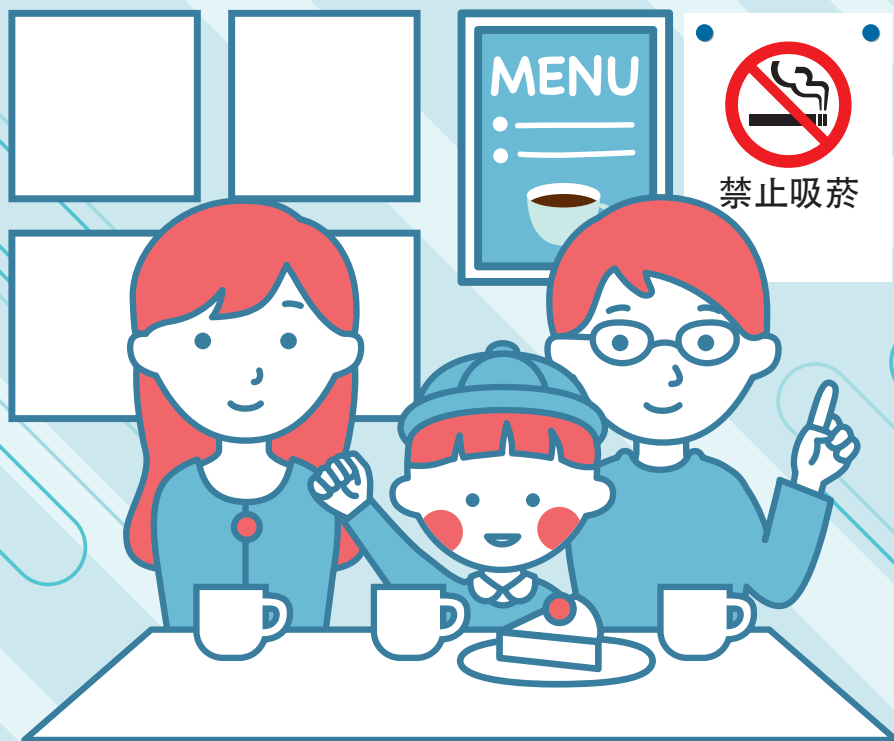


修改健康增進法暨東京都二手菸害防制條例

自2020年4月1日起，

室內原則上禁止吸菸



禁止在指定區域外吸菸

二手菸害防制措施的目的

根據調查，在日本每年約有15,000人死於二手菸害，這代表二手菸害與肺癌，缺血性心臟病等各種疾病息息相關。

為防制二手菸危害人體健康，國家與東京正在法律及條例上採取因應措施，加強環境管理，讓人們可以自行決定是否要避免二手菸害。

主要規範內容

- ◇2020年4月1日起，
隨修改健康增進法暨東京都二手菸害防制條例全面實施，
原則上所有設施室內均禁菸，
只有在符合標準的吸菸室內，才可吸菸。
如需吸菸，請務必至指定地點。
- ◇在指定區域外吸菸者，可能會因為會違法，
而處以罰款等罪刑。
- ◇室外吸菸規則區市町村可自行制定。
詳情請聯絡您所在地的區市町村。



在可吸菸場所吸菸時，請注意不要讓二手菸危害周遭。

可吸菸場所

如需吸菸，請務必至指定地點。

注意，20歲以下未成年人不可進入可吸菸場所。



學校、醫院、兒童福利設施、政府機關等

在室內完全禁止吸菸。

在特定室外吸菸區，可以吸菸。

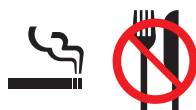
若無特定戶外吸煙區，由於用地內禁菸，則不可吸菸。

餐飲店

下列吸菸室中可吸菸。

- ①吸菸專用室…僅用於吸菸的吸菸室
- ②加熱式菸品專用吸菸室…僅限加熱式菸品，且允許用餐時同時吸菸的吸菸室
- ③可吸菸室…無員工的餐飲店的吸煙區
在可吸菸室內，可以做吸菸以外之事，例如飲食。
- ④以吸菸為主要目的之場所…以吸菸為主的酒吧、小酒館等

①吸菸專用室



②加熱式菸品
專用吸菸室



③可吸菸室



④以吸菸為主要
目的之場所



公司／辦事處、娛樂設施、飯店的公共區域等

下列吸菸室中可吸菸。

- ①吸菸專用室…僅用於吸菸的吸菸室
- ②加熱式菸品專用吸菸室…僅限加熱式菸品，且允許用餐時同時吸菸的吸菸室

以下場所不受限制。

- 居住場所：如住家、陽台和居住設施的個人房等
- 飯店或日式旅館的客房、鐵路交通或船隻內住宿用客房

張貼標示

◇ 關於餐飲店的標示

在店面設置有關店內吸菸情形的標示。
此外，必須在吸菸室的出入口張貼相關標示。

◇ 關於其他設施的標示

若是內設有可吸菸區的場所，
和餐飲店相同，須在設施和吸菸室出入口張貼相關標示。
※餐飲店以外之部分設施，可能不會張貼禁菸標示。

參考標示



2020年3月発行 東京都福祉保健局 登記號碼(31)303

東京都福祉保健局網站

<https://www.fukushihoken.metro.tokyo.lg.jp/kensui/kitsuen/leaflet/shisetsukanrihandbook.html>



リサイクル適性
この印刷物は、印刷用の紙へリサイクルできます。